

# Nuostabieji ŠUNYS

Šunų kilmė ir biologija  
Šunys ir šunų šeimos giminaičiai • Šuo ir žmogus



## Mokomoji medžiaga

pradinės mokyklos moksleiviams

# „Nuostabieji šunys“

Mieli mokytojai,

Šunys atlieka svarbų vaidmenį mūsų ir mūsų šeimos gyvenime. Apskaičiuota, kad 56 milijonai šunų kaip šeimos nariai gyvena milijonuose šeimų Europoje.

Kol daugelis vaikų svajoja, kad jų šeimoje atsirastų augintinis šuniukas, visgi yra tokių vaikų, kurie šunų bijo. Dažniausiai taip yra todėl, kad šiems vaikams trūksta žinių apie šunis arba nėra tekę su jais bendrauti, arba jie turi blogos patirties susijusios su šunimis. Deja, kai kuriais atvejais šeimos nariai arba artimi draugai perduoda vaikams savo baimes ar nusiteikimą prieš šunis.

Šios knygelės „Nuostabieji šunys“ tikslas – lengvai ir vaizdžiai paaiškinti vaikams šunų kilmę, jų prijaikinimą, biologiją, pristatyti kai kurias veisles, jų vaidmenį visuomenėje, ypač šunų elgesį ir elgesį su šunimis. Taip, kaip visi vaikai turi būti mokomi saugiai pereiti gatvę, taip, mūsų nuomone, visi vaikai turėtų būti mokomi tinkamai elgtis su svetimu ir su savo šeimos šunimi.

Knygelę „Nuostabieji šunys“ sukūrė švietimo specialistai ir ją jau sėkmingai naudoja mokytojai ir vaikai Vokietijos mokyklose. Mokytojai džiaugiasi galėdami naudoti ją pradinėse klasėse, o vaikai su malonumu studijuoja šią įdomią temą, kuri dabar yra jų kurso dalis.

Šią nemokamą medžiagą galima parsisiųsti iš FEDIAF tinklalapio.

Ši mokomoji medžiaga taip pat yra lyg „atvira knyga“, todėl jei Jūs turite komentarų, idėjų ar pasiūlymų, kaip būtų galima patobulinti šią medžiagą, pateikiant ją per savo dėstomas pamokas, laukiame Jūsų komentarų.

Linkime Jums ir Jūsų mokiniams smagių ir sėkmingų pamokų su „Nuostabiais šunimis“.

Pagarbiai



Thomas Meyer  
Generalinis sekretorius · FEDIAF

## Šuo yra svarbus tavo šeimos narys Kelios pastabos dėl mokymo metodų

Mieli mokytojai,

Šunys yra nuostabus gyvūnai augintiniai, kuriuos malonu stebėti ir su jais dalytis savo gyvenimu. Mokomoji medžiaga „Nuostabieji šunys“ pateikia įdomių ir būtinų žinių apie šiuos gyvūnus augintinius. Šioje knygelėje pateiktoje medžiagoje apie šunis suteikiama praktinių žinių ir informacijos, kuri padės mokiniams nuo 8 iki 12 metų suprasti, kaip reikia globoti, gerbti ir užjausti šunį bei suprasti jo poreikius. Mūsų tikslas – supažindinti mokinius su saugia šunų priežiūra, padėti ugdyti vaikų atsakomybės jausmą bei plėsti jų žinias apie šunų biologiją, elgesį ir šunų „kalbą“.

Ši medžiaga padės mokiniams suprasti, kaip jie turėtų elgtis, kad būdami šunų draugijoje jaustųsi saugūs ir džiaugtųsi jų dėmesiu. Šuns poreikių ir instinktyvaus elgesio supratimas ir pažinimas yra esminis dalykas, norint sukurti saugius ir pasitenkinimą teikiančius santykius. Vaikai, turėję tokius santykius, apibūdina juos kaip mielus, draugiškus ir netgi partneriškus. Mums taip pat patinka mokytis naujų dalykų, todėl su malonumu lauksime Jūsų komentarų, pasiūlymų ir minčių, kaip galėtume tobulėti, kad ir toliau Jums kurtume naudingą mokomąją medžiagą.

Jūsų „Nuostabiųjų šunų“ komanda

# „Nuostabieji šunys“

## Turinys

Šunų kilmė	1
Vilkų gauja	2
Šunų šeima	3
Šuo žmogaus šeimoje	4
⇒ Užduotys	4a
Kaip reikia elgtis sutikus svetimą šunį?	5
⇒ Užduotys	5a
Šuns kalba	6
⇒ Užduotys	6a
Šunų veislės	7
⇒ Užduotys	7a
Darbiniai šunys	8
⇒ Užduotys	8a
Šuns biologija I. Anatomija ir dantys	9
⇒ Užduotys	9a
Šuns biologija II. Aštrūs jutimai	10
⇒ Užduotys	10a
Šuns gyvenimo etapai	11
Įprasta šuns diena	12
Ką reikia žinoti įsigyjant šunį?	13
Kaip dresuoti savo šunį?	14
Kaip prižiūrėti savo šunį?	15
Kiek kainuoja šuo?	16
Atsakymų lapas mokytojams. Užduotys 4a–12	17
Išbandyk save – „Ką aš žinau apie šunis?“	18
Sertifikatas testui „Ką aš žinau apie šunis?“	19
Atsakymai mokytojams.	
Testas „Ką aš žinau apie šunis?“	20
Sąvokų žodynėlis	21
Teisinė informacija	22

### Informaciniai lapai

Informaciniai lapai skirti ir mokiniams, ir mokytojams; juose pateikiama su „Nuostabiais šunimis“ susijusi pagrindinė informacija ir žinios, kurias panaudosite atlikdami užduotis.

### Užduotys

Užduotys, kurias mokiniai gali užpildyti per pamokas arba mokydamiesi grupelėse, yra atspausdintos ant atitinkamo informacinio lapo kitos pusės.

## Šunys ir jų ryšiai su laukiniais gyvūnais

Šunys, kaip jau žinome, visame pasaulyje turi daug ryšių su laukiniais gyvūnais, įskaitant vilkus, lapes, šakalus ir kojotus. Australų dingas yra vienas iš seniausiai žinomų laukinių šunų. Visi šunų protėvių šeimos nariai medžioja grobį, bet taip pat ėda augalus ir vaisius, dėl to jie yra visaėdžiai gyvūnai, tokie pat kaip mes, žmonės.

Vilkas



Šuo



Šakalas



Lapė



### Nuo vilko iki šuns augintinio

Apytiksliai prieš 10 000–14 000 metų (mezolito arba viduriniajame akmens amžiuje) vilkai ir žmonės gyveno ir medžiojo tose pačiose apylinkėse. Kai kuriuos vilkus viliodavo mezolito laikotarpio kaimų šiukšlynuose rastas maistas ir taip jie buvo prijaukinti, o ir dabar jie yra taip jaukinami tokiose šalyse kaip Rumunija. Vilksams, kurie mažiau bijojo žmonių, būtų buvę lengviau susirasti maisto ir jie būtų buvę visą laiką sotūs, jei būtų apsistoję netoli kaimų ir veisęsi su kitais draugiškais vilkais.

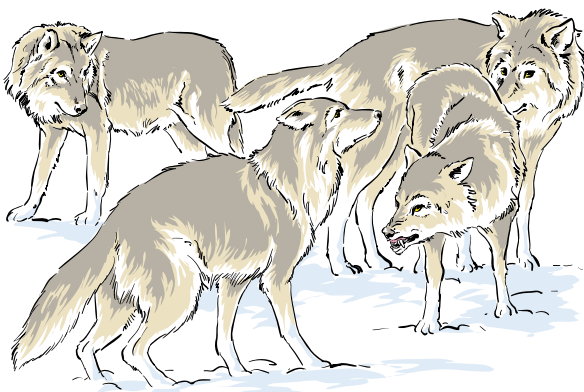
Prisijaukintus gyvūnus maistas atviliojo į kaimus ir taip žmonės galėjo užmegzti draugiškesnius ryšius su jų mažyliais. Galiausiai žmonės sugebėjo reguliuoti šunų veisimąsi ir galėjo pasirinkti gyvūnus, kurių elgesys buvo jiems naudingas medžiojant, ganant ar einant sargybą.

### Aš sužinojau, kad:

šunys turi ryšių su laukiniais gyvūnais – vilkais, lapėmis ir šakalais. Prieš daugelį metų, kai kurie vilkai pradėjo patys artėti prie žmonių, kad galėtų pavogti jų maistą. Tie vilkai buvo prijaukinti ir tada žmonės pradėjo juos veisti, formuoti įvairius jų įgūdžius, kurie būtų naudingi žmonėms buityje.

## Gyvenimas gaujoje

Prieš daugelį metų iš vilkų kilo šunys, gyvūnai augintiniai, todėl kai kurie žmonės vis dar mano, kad su jais reikėtų elgtis kaip su vilkais, bet šiandien šunys elgiasi visiškai skirtingai nei vilkai, todėl neturėtume su jais elgtis lyg jie būtų vilkai. Šunys džiaugiasi būdami žmonių šeimos dalimi: jie tikrai nenori, kad elgtumėmės su jais kaip su vilkas, gyvenančiais gaujose.



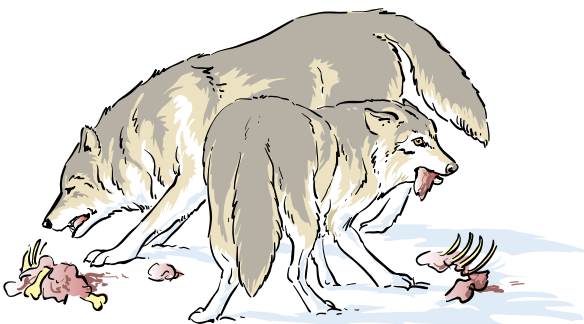
### Mitas „alfa“

Kažkada buvo manoma, kad gaujos lyderiai buvo dominuojančios „alfa asmenybės“, kovojančios su kitais grupės nariais, kol pastarieji pasiduos. Tačiau tai nėra tiesa. Alfa patinai ir patelės bet kurioje gaujoje yra dažniausiai paprasti gaujos „tėvai“, auklėjantys išmėtytus jauniklius ir auginantys juos su ankstesnės kartos pagalba.



### Darbas gaujoje

Užuot kovodami visą laiką ir bandydami išsiaiškinti, kas yra gaujos vadas, vilkai kuo puikiau gyvena ir dirba kartu kaip tikra šeima. Jie drauge eina medžioti didelių grobių, kurių vieni patys negalėtų nubosti. Jie taip pat kartu dirba, kai reikia auginti savo jauniklius ir parūpinti jiems maisto.



### Ėdimas

Anksčiau kai kurie žmonės manė, kad pirmiausia ėda vilkų vadas ir tik paskui likusi gauja. Ši informacija buvo pagrįsta nelaisvėje gyvenančių vilkų stebėjimais, bet ne laukinių vilkų. Jei yra pakankamai maisto, tada visi gaujos nariai ės tuo pačiu metu, o pirmiausia pamaitins savo mažylius ir jauniklius.



### Tarpusavio bendravimas

Vilkų grupės ir šeimos dažniausiai vieni kitus prižiūri, padeda išsivalyti kailius ir pašalinti įsiveisusius parazitus. Tai yra socialinė veikla, kuri sustiprina gaujos ryšį.

### Aš sužinojau, kad:

vilkai dažniausiai gyvena šeimų gaujose, kuriose jie kartu veikia, medžioja ir augina savo jauniklius.

## Šuns poreikiai

Šunys, netgi laukiniai, negyvena šeimų gaujose kaip vilkai. Augintiniai šunys džiaugiasi galėdami gyventi mūsų namuose, būti mūsų gyvenimo dalimi ir nemėgsta būti palikti vieni ilgą laiką. Jiems patinka kartu su šeima ką nors veikti, taip pat patinka, kai juos treniruojame, su jais žaidžiame ir nepamirštame apkabinti. Savo šunis, gyvūnus augintinius, turime ne tik treniruoti ir mylėti, bet ir saugoti juos, rūpintis jų sveikata ir juos maitinti.

### Vilkas vilkų gaujoje



### Šuo žmogaus namuose



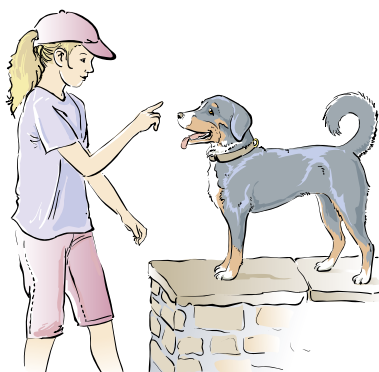
Vilkai dažniausiai gyvena gaujose.	Laukiniai šunys paprastai negyvena gaujose, tačiau šunys augintiniai mėgsta būti žmonių šeimoje ir dalijasi savo namais ir gyvenimu su mumis.
Vilkai privalo medžioti norėdami gauti maisto, apginti savo jauniklius ir užtikrinti, kad jie išgyventų.	Mūsų pareiga suteikti savo šuniui augintiniui viską, ko jam reikia: pašerti, rūpintis jo sveikata, vesti pasivaikščioti, suteikti šiltą guolį ir daug meilės.
Jei vilkams nepasiseka sumedžioti – jie badauja, todėl jie dažniausiai veikia kartu, kartu medžioja didelius grobius ir užtikrina visos gaujos išgyvenimą.	Šunys gali ginti ir saugoti savo ėdalą, todėl kai šuo ėda, jį reikėtų palikti ramybėje ir prie jo nelįsti. Šunys nuo pat mažens gali būti dresuojami, kad suprastų, jog žmogus neketina atimti jų ėdalo. Tačiau vis tiek geriausia netrukdyti jiems ėsti.
Vilkai gyvena laukinėje gamtoje ir turi didelę teritoriją, kurioje gali klaidžioti.	Šunys gyvena mūsų namuose, bet džiaugiasi, kai išvedame juos pasivaikščioti ir vedžiojame po įvairiausias vietas. Pasivaikščiojimai padeda jiems išlikti sportiškiems ir laimingiems.
Vilkai laižo vienas kitą ir patys save, kad kailiai būtų švarūs.	Mūsų pareiga prižiūrėti šunis: valyti ir šukuoti jų kailį bei plauti, kai to reikia. Kai kurių šunų kailį reikia pakirpti ar apkirpti.

### Aš sužinojau, kad:

šunys negyvena gaujose kaip vilkai, bet džiaugiasi dalydamiesi savo gyvenimu su žmonių šeima. Esame atsakingi, kad šunims suteiktume viską, ko jiems reikia, kad jie būtų sveiki, saugūs ir laimingi.

## Kaip reikia elgtis, kad žmonių šeimoje šuo būtų laimingas?

Kai pirmą kartą parsinešate šunį į namus, jam reikės laiko ir dresūros, kad jis pritaipytų prie Jūsų šeimos gyvenimo ritmo. Kiekvieni namai yra kitokie. Pavyzdžiui, kai kurie žmonės nenori, kad jų šuo gulėtų ant sofos, o kiti kaip tik tai skatina. Svarbiausia, kad visi šeimos nariai susitartų dėl tokių pačių namų taisyklių prieš įsigydami šunį, ir kai jau šuo yra namuose, laikytųsi tų taisyklių, kad šuo galėtų prie jų priprasti.

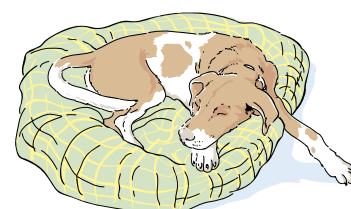
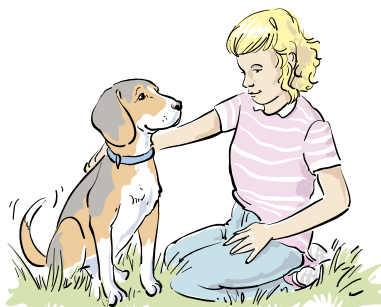


### Aiškos instrukcijos

Sutikti su tais pačiais dresavimo nurodymais yra taip pat svarbu, kaip sutikti su vienodomis namų taisyklėmis. Pavyzdžiui, jei kažkas sako „gulėt“, kai prašoma, kad šuo nuliptų nuo sofos, o visi kiti sako „gulėt“, kai prašo, kad šuo atsigultų ant žemės, arba „šalin“, ką reikėtų „eik šalin“, tada tampa aišku, kodėl šuo lieka gulėti ant sofos.

### Aktyvus šuo yra laimingas šuo

Šunys mėgsta fizinius ir protinius pratimus. Kaip ir jų laukiniai pusbroliai, šunys mėgsta bėgioti ir žaisti lauke, kur jie gali panaudoti įvairius savo jutimus apžiūrinėdami aplinką. Prieš paleidžiant šunį pasilakstyti be pavadėlio, būtina apsidairyti, kad būtų saugu ir šuniui, ir aplinkiniams.



### Žaidimų metas

Žaidimas yra privalomas visiems jauniems gyvūnams. Žaisdami jie gali mėgdžioti natūralius savo elgesio instinktus, pavyzdžiui, medžioklės instinktą. Mažyliai taip pat gali išmokti bendravimo įgūdžių, pavyzdžiui, juos galima mokyti nekąsti, taip pat gerinti pusiausvyrą ir koordinaciją. Žaidimas leidžia šuniukui išlieti savo energiją, panaudoti protinius sugebėjimus ir užmegzti ryšį su šeima – nesvarbu, ar su šunų, ar su žmonių šeima.

### Meilė ir prisirišimas

Šunys parodo mums didžiulę ištikimybę ir prierašumą, ir jie mėgsta būti mylimi. Šuniui labiau patinka krūtinės kasymas ar lengvas kutenimas negu tapšnojimas per galvą.

### Miego metas

Šuo turi turėti savo vietą, kuri priklausytų tikai jam, pavyzdžiui, jo gultas, jauki kambarinė būda arba mažylio dėžutė, kurioje jis galėtų ilsėtis netrukdomas, tada kai nori tylos ir ramybės. Pirmą naktį Jūsų namuose, likęs vienas, šuniukas gali inkšti, nes nėra pratęs miegoti vienas, bet jis greitai apsipras naujoje aplinkoje.

### Aš sužinojau, kad:

labai svarbu atsižvelgti į šuniuko poreikius, kad jis būtų laimingas žmonių namuose. Jei stengsiuosi galvoti kaip šuo, tada geriau suprasiu pasaulį šuniuko akimis ir taip sustiprinsiu tarpusavio ryšį.

**1** Perskaityk žemiau esančius teiginius. Jei manai, kad teiginys yra teisingas, šalia jo esančiame langelyje įrašyk raidę „T“. Jei manai, kad jis yra klaidingas, prie jo esančiame langelyje įrašyk raidę „N“. (Būk atidus, kartais abu teiginiai gali būti teisingi arba klaidingi).

**a**



Šunys mieliau visą dieną būna namuose.

Daugelis šunų mėgsta eiti pasivaikščioti keletą kartų per dieną.

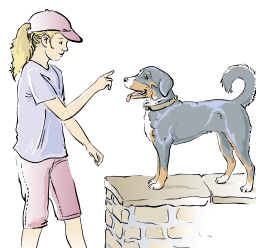
**b**



Kai šuo prisijungia prie tavo šeimos, jis jau žino tavo namų taisykles.

Labai svarbu išmokyti šuniuką, ko tavo namuose negalima daryti.

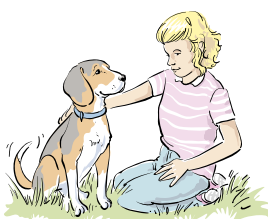
**c**



Kaip šeima Jūs turite nuspręsti, kokias komandas naudosite, pavyzdžiui: „sėdėt“, „gulėt“, „šalin“, „palik“, „stovėt“ ir „ateik“.

Šunys supranta, ką norime jiems pasakyti, nesvarbu, kokius žodžius vartosime.

**d**



Šunims patinka, kai kutenama jų krūtinė.

Šunys nemėgsta būti glostomi.

**e**



Žaidimai skirti vaikams, o ne šunims.

Žaisdami šunys mokosi ir lavina savo įgūdžius.

**f**



Šuniui reikalinga patogi miegojimo vieta, skirta tik jam vienam, kad jis galėtų netrukdomas ilsėtis.

Šuniui gali prireikti kelių naktų, kol jis apsipras savo naujuose namuose.



## Taisyklės, kurios padės saugiai jaustis, sutikus svetimą šunį

Kai išvedi savo šunį pasivaikščioti, jis dažniausiai atskiria, kurie sutikti šunys arba žmonės priklauso arba nepriklauso jo šeimai. Iš pradžių susitikę du nepažįstami šunys gali dvejoti. Jie naudoja kūno kalbą parodydami ar yra draugiški, ar ne. Draugiškas šuo vizgins uodegą ir mėgins kitą šuniuką pakviesti žaisti. Nedraugiškas arba agresyvus šuo gali urgzti, pašiaušti savo keterą (kailį ant sprando) ir atrodyti įniršęs. Jei abu šunys yra atsipalaidavę, jie vienas kitą apuostinės. Šunys vienas apie kitą daug ką gali suprasti iš pirmo apsiuostymo „nosis į nosį“ ir tada „nosis į uodegą“. Taip šunys sužino kito šuns lytį, ar jis / ji gali veistis, amžių ir sveikatos būklę.



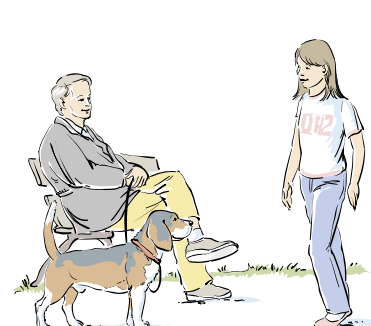
### Iš pradžių paprašyk, paskui glostyk

Svetimi šunys puikiai žino, kad tu nesi jo šeimos narys. Niekada neglostyk šuns, prieš tai neatsiklausęs jo šeimnininko. Tada lėtai leisk jam pauostyti tavo ranką, kad jis sužinotų, kas tu esi.



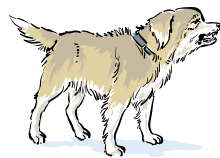
### Spoksoti nemandagu!

Jei spoksosi į šunį arba žmogų, tai privers jį pasijusti nepatogiai ir truputi gąsdins. Geriausia būtų nežiūrėti šuniui tiesiai į akis, kol jis tavęs gerai nepažinos, ir kol įgaus pasitikėjimą tavimi.



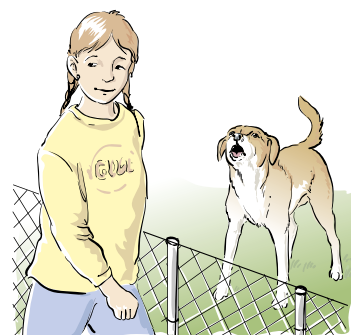
### Visada prie šuns priek iš priekio

Šunys dažniausiai prisiartina vienas prie kito iš priekio. Šuo, kuris priartėja prie kito šuns iš užpakalio, rizikuoja, nes kitas šuo gali atsukti ir kąsti. Visada prie šuns priek iš priekio, kad jis matytų tavo ateinantį ir neišsigąstų.



### Stovėk ramiai, jei šuo ant tavęs urgžia

Jei šuo pašiaušia savo keterą, jis nori pasirodyti didesnis ir grėsmingesnis. Jeigu jis žiūri tau tiesiai į akis, greičiausiai jis tau grasina. Stovėk ramiai ir neišleisk jokio garso, nežiūrėk į šunį, o nukreipk žvilgsnį į šalį ir rankas laikyk nuleistas šonuose.



### Neerzink šuns

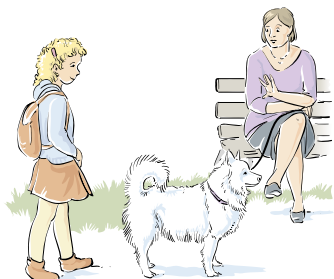
Niekada neerzink ar nesikabinėk prie šuns, kuris yra pririštas arba bėgioja šokinėdamas aukštyl žemyn palei tvorą. Paprasčiausiai eik pro šalį ir ignoruok jį, tada šuo nurims.

### Aš sužinojau, kad:

šunys, sutikę kitus nepažįstamus šunis ar žmones, gali elgtis įvairiai. Jei aš, sutikęs svetimą šunį, elgsiuosi pagal šias taisykles, man neturėtų įkąsti irzlus, piktas ar išsigandęs šuo.

**1** Dabar tu jau žinai, kaip reikia elgtis. Pažiūrėk į paveikslėlius. Ar gali pasakyti, ką vaikai daro neteisingai? Parašyk, ką jiems reikėtų daryti, kad jie būtų saugūs.

**a**

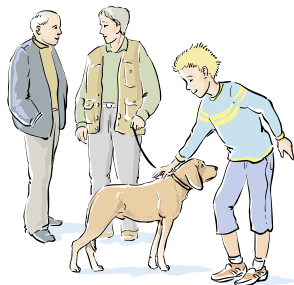


---

---

---

**b**



---

---

---

**c**



---

---

---

**d**



---

---

---

**e**



---

---

---

## Kaip bendrauja šunys?

Šuo gali bendrauti su kitais šunimis naudodamas kūno kalbą, snukučio išraiškas ir garsus. Pavyzdžiui, atsipalaidavęs šuo atrodo taip: vizgina uodegą, jo kailiukas yra lygus ir nepasišiaušęs, ausys nuleistos arba stačiai nukreiptos į priekį – tai reiškia, kad šuo geros nuotaikos. Šuo taip pat naudoja garsus bendraudamas su kitais: jis gali urgzti, loti, inkšti, verkšlenti ar staugti. Žiūrėk į toliau esančius paveikslėlius, tada perskaityk tekstą po jais ir sužinosi, kaip šuo jaučiasi:



### Šuo šokinėja.

Jei šuo yra tikrai laimingas ir pailsėjęs, tada tai gali reikšti, kad jis nori žaisti. Jis gali parodyti žaidimo pozą – priekinėmis letenomis prisiglaudžia prie žemės, o užpakalį atstato aukštyn. Jis gali nekantriai vizginti uodegą ir užpakalį, gali greitai vėl pašokti ant užpakalinių kojų ar netgi atnešti ir numesti prie tavo kojų žaisliuką, tada tikrai nesuklysi ir atspėsi, ko jis nori.



### Šuo guli ant nugaros.

Taip dažnai elgiasi mažyliai arba mažiau savimi pasitikintys šunys, kai susitinka nepažįstamus žmones ar šunis. Tai nuolankumo ženklas – jie parodo, kad nėra grėsmingi. Šuo žiūrės tolyn ir gali net mirkčioti. Ausys bus nuleistos ir jis gali gaudyti orą arba mėginti palaižyti žmogaus veidą ar kito šuns snukutį.



### Šuns uodega pabrukta tarp kojų, ausys nuleistos.

Jis yra išsigandęs. Atsargiai, toks šuo gali įkąsti gindamasis, nes jis pats bijo.



### Šuo yra ramus, pasitikintis, atsipalaidavęs ir rodo susidomėjimą.

Jis nėra įsitempęs ar nustėręs. Jo ausys stačios, akys plačiai atmerktos ir kviečiančios. Jis gali vizginti uodegą. Šis šuo nusiteikęs draugiškai.

### Šuns uodega stati ir jis rodo savo dantis.

Tai agresyvus šuo, jis gali palinkti į priekį ir spoksoti. Jis bandys pasirodyti kuo didesnis ir kuo baisesnis, gali raukyti nosį, urgzti, pašiaušti keterą ir rodyti dantis.



### Aš sužinojau, kad:

bendraudami šunys gali naudoti įvairius garsus ir kūno kalbą. Jei išmoksiu suprasti jų kalbą, žinosis, kada galima priėti prie šuns, kurio nepažįstu.

## 1 Kaip bendrauja šunys?

## 2 Pažiūrėk į paveikslėlius su šunimis. Įrašyk paveikslėlio numerį į langelį prie sakinio, kuris geriausiai apibūdina, ką šuo nori pasakyti:

- a)  „Neik artyn, čia mano teritorija!“
- b)  „Aš bijau. Neprieik per arti! Ar tu ketini mane nuskriausti?“
- c)  „Žinau, kad esi už mane stipresnis. Noriu parodyti, kad tau negrasinu.“
- d)  „Aš labai džiaugiuosi! Ateik ir pažaisk su manimi!“
- e)  „Nebijok prieiti arčiau. Aš esu draugiškas ir norėčiau su tavimi susipažinti.“



## Visi šunys yra skirtingi

Nors visi šunys kilę iš vilkų, jie yra labai skirtingi. Yra daugiau nei 400 pripažintų veislių ir dar daugiau mišrūnų (kai susimaišo dvi arba daugiau skirtingos šunų veislės). Šunys būna įvairių dydžių ir formų, nuo mažyčių šuniukų iki labai didelių. Vieni yra ilgo plauko, kiti – garbanoti arba trumpaplaukiai, o kai kurie šunys atrodo taip, tarsi visai neturėtų kailio, pavyzdžiui, Meksikiečių plikieji. Kailiai būna įvairių spalvų ir atspalvių, vienspalviai, dviejų ar trijų spalvų, su dėmėmis, margi ar su taškeliais. Nepaisant labai skirtingos šunų išvaizdos, jų elgesys yra panašus.



Čiau-čiau



Ilgaplaukis kolis



Auksaspalvis retriveris



Vakarų Škotijos terjeras



Šiurkščiaplaukis taksas



Jorkšyro terjeras



Mišrūnas



Dobermanas



Prancūzų pudelis



Elzaso arba Vokiečių aviganis

### Aš sužinojau, kad:

šunų veislių įvairovė labai didelė, ir nors jų išvaizda labai skiriasi, elgiasi jie panašiai, nes visi kilę iš vilkų.

**1** Ar gali sužymėti paveikslėliuose pavaizduotas šunų veisles?  
Įrašyk atitinkamų paveikslėlių raides į langelius.

- |                          |                          |                          |                         |                          |                               |
|--------------------------|--------------------------|--------------------------|-------------------------|--------------------------|-------------------------------|
| <input type="checkbox"/> | Prancūzų pudelis         | <input type="checkbox"/> | Auksaspalvis retriveris | <input type="checkbox"/> | Elzaso arba Vokiečių aviganis |
| <input type="checkbox"/> | Vakarų Škotijos terjeras | <input type="checkbox"/> | Jorkšyro terjeras       | <input type="checkbox"/> | Čiau-čiau                     |
| <input type="checkbox"/> | Dobermanas               | <input type="checkbox"/> | Šiurkščiaplaukis taksas |                          |                               |

**2** Rink šunų paveikslėlius, piešinius ir nuotraukas. Padaryk plakatą su skirtingomis šunų veislėmis, kurias radai, ir pakabink jį klasėje.

**3** Surask kuo daugiau informacijos apie tau patinkančią šunų veislę.  
Pagalvok, kodėl tau ši veislė patinka. Palygink ją su tavo draugų mėgstamiausiomis veislėmis.

**4** Jei tu ar tavo artimieji turi šunį, apibūdink jį savo draugams.



a)



b)



c)



d)



e)



f)



g)



h)

## Šunys gali daugiau, ne tik žaisti, valgyti ir miegoti

Žmonės veisia šunis jau šimtus metų, per šį laiką jie sugebėjo išveisti ypatingas savybes ir elgseną, kuri gali žmonėms įvairiai pasitarnauti. Vieni iš pirmųjų šunų darbų buvo saugoti stovyklą, padėti medžiotojams bei ganyti avis ir galvijus. Nemažai šunų dar ir šiandien atlieka šiuos darbus, o daugelis iš jų išmoko ir kitų nepaprastų darbų. Šunys saugiai lydi akluosius ar neįgaliuosius gatvėse, padeda ieškoti dingusių asmenų ar surasti per nelaimingus atsitikimus (nuošliaužos, griūtys ar sugriuvę pastatai) palaidotus žmones. Specialiai dresuoti policininkų šunys gali sekti nusikaltėlius ir užuosti narkotikus bei sprogstamąsias medžiagas.



### Sarginiai šunys

Šunų uoslės ir regos pojūčiai yra daug geresni nei mūsų. Kai gresia pavojus arba artinasi nepažįstamas asmuo, jie gali mus įspėti lodami.



### Medžiokliniai šunys

Šunys jau pirmąsias žmones lydėjo į medžioklę. Puiki šuns uoslė leidžia jam susekti kitus gyvūnus, pavyzdžiui, kiškius, lapės ar elnius. Kai kurie šunys, pavyzdžiui, pėdsekiai, gali padėti persekioti ir pagauti gyvūnus, o mažesnių veislių šunys, tokie kaip Džeko Raselo terjeras, gali įlįsti į kiškio arba lapės urvą ir išvaryti juos lauk. Tokie paukščių medžiotojai kaip spanielis ir auksaspalvis retriveris suras medžiotojo laimikį ir ant žemės, ir vandenyje ir būtinai grobį atneš šeimininkui.



### Aviganiai

Avis ganantys šunys, pavyzdžiui, Borderkolis, naudoja savo medžioklinį instinktą persekioti ir ganyti, kad suvaldytų avių bandą. Jie yra atsakingi už bandos saugumą, gina ją nuo pavojų ir lydi į ganyklą.

### Aš sužinojau, kad:

kiekviena skirtinga šunų veislė buvo išvesta, siekiant skirtingų tikslų: padėti medžiotant, ieškant ar ganant, taip pat atliekant sudėtingesnius darbus policijoje ar su neįgaliais žmonėmis. Dauguma šiuolaikinių veislių buvo išvestos vien tik tam, kad žmonės turėtų mylinčius ir mylimus gyvūnus augintinius.

1

Pažiūrėk į paveikslėlius su šunimis. Dabar perskaityk žemiau aprašytus darbus. Ar gali įrašyti paveikslėlių numerius į atitinkamus darbų aprašymų langelius?



a)  darbas

Šie šunys padeda akliesiems žmonėms saugiai judėti. Jie įspėja juos, jei yra laiptai, automobiliai ar kitos kliūtys. Jie gali juos palydėti į reikiamą vietą, kai jie nori atsisėsti arba lydės juos parduotuvėse. Lydintieji šunys visą laiką yra budrūs ir niekada neleidžia sau nukrypti nuo tarnybos.

c)  darbas

Šie šunys suranda dingusius žmones. Jie randa juos griuvėsiuose po žemės drebėjimo arba atsідūrusius giliai sniege po lavinos. Jie netgi gali surasti po vandeniu panėrusius žmones, apsivertus laivui. Tokie šunys gelbėja žmonių gyvybes.

b)  darbas

Šie šunys dirba su policija. Jie gali užuosti neleistinus daiktus, pavyzdžiui, narkotikus ar sprogstamąsias medžiagas oro uostuose. Jie gali susekti ir sulaikyti bėgančius nusikaltėlius. Taip pat neleis įsiplieksti muštynėms futbolo rungtynėse ar saugos pastatus.

d)  darbas

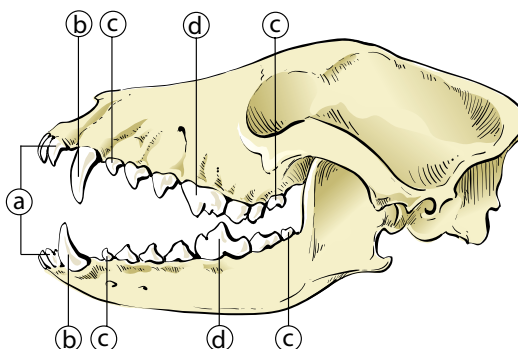
Šie šunys šalyse, kurios yra padengtos sniegu ir ledu, tempia roges su žmonėmis, nes automobiliai, laivai ir oro transportas ten neveikia. Nepriklausomai nuo tempiamo svorio, jie gali daug valandų bėgti didelius atstumus.



## 1 Šuns dantys

Laukinių šunų pagrindinis édalas yra kiti gyvūnai (grobis) ir augalai. Dantimis ir nasrais šuo turi sugebėti sugriebti, laikyti, atplėšti ir kramtyti. Šuo turi keturių tipų dantis, kad tai atliktų veiksmingai. Šuniukai, kaip ir žmonių vaikai, turi 28 pieninius dantis, kurie pradeda kristi, kai jie sulaukia 3–4 mėnesių. Toliau paveikslėlyje pavaizduota, kad 7 mėnesių šuo, kaip suaugęs šuo, jau turi 42 nuolatinius dantis:

- a) kandžiai
- b) iltiniai (kapliai)
- c) krūminiai
- d) didieji krūminiai



Šeši kandžiai su aštriais galais burnos priekyje yra naudingi graužiant prie kaulo esančią mėsą. Keturi priekyje esantys iltiniai dantys labiausiai matosi, kai šuo išsižioja, jie yra ilgi ir smailūs ir šuo juos naudoja norėdamas sugriebti ir suplėšyti savo grobį (édalą). Krūminiai dantys naudojami plėšti ir griebti, o didieji krūminiai – padalyti ir sudraskyti didelius grobio (édalą) kiekius į gabaliukus.

## 2 Šuns anatomija

Čia matai šuns kūno dalių pavadinimus (jo anatomiją).



### Aš sužinojau, kad:

šuo yra laukinės gamtos grobuonis (medžiotojas), todėl jis turi aštrius dantis. Svarbu suprasti ir pripažinti, kad šuns nasrai ir dantys yra stiprūs ir pavojingi. Turiu gerbti visus šunis ir laikytis taisyklių, kurių išmokau, kad išvengčiau šuns įkandimo.

**1** Įrašyk į toliau esančius tarpus.

Šeši maži dantys, esantys šuns nasrų priekyje, vadinami 1) \_\_\_\_\_.  
Jie naudojami 2) \_\_\_\_\_.

Dideli atsikišę dantys vadinami 3) \_\_\_\_\_. Jie yra stiprūs ir aštrūs. Šunys juos naudoja laikyti, plėšti arba retkarčiais savo grobiui nužudyti. Jie nesusiliečia, kai šuo kanda, o kaip žirklys praslenka vienas pro kitą.

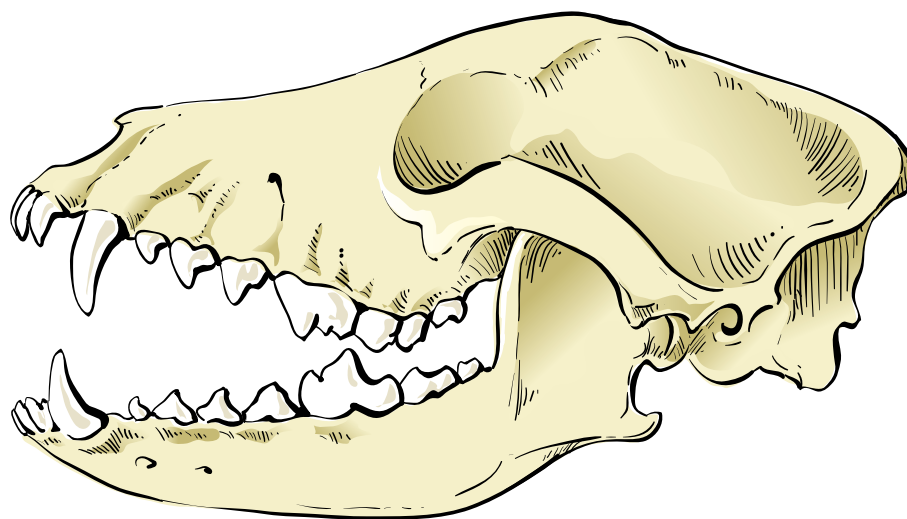
Kaulai ir mėsa yra kramtomi ir sutriuškinami, naudojant didelius dantis, esančius giliai šuns nasruose. Šie dantys vadinami 4) \_\_\_\_\_. Tada ēdalas yra susmulkinamas ir sutrinamas dideliais plokščiais dantimis, kurie yra šuns žandikaulio gale. Jie vadinami 5) \_\_\_\_\_.

Šuns galvos dalis, kurioje yra nosis, burna ir nasrai yra vadinama 6) \_\_\_\_\_.

Šuo naudoja kūno kalbą norėdamas išreikšti savo jausmus. Jei jis trykšta nekantrumu, jis vizgina savo 7) \_\_\_\_\_. Jei šuo nori dėmesio, tada jis gali paprasčiausiai patapšnoti tau su 8) \_\_\_\_\_.

**2** Čia pavaizduota šuns kaukolė.

Nuspalvink nors vieną iltinį dantį raudonai, kandį – žaliai, krūminį – geltonai ir didįjį krūminį – mėlynai.



## Aštrūs jutimai

Nors šunims šiandien nebereikia medžioti, kad išgyventų, bet daugelis šunų veislių vis tiek turi labai aštrius jutimus. Dažniausiai vienas iš pačių stipriausių ir svarbiausių šuns jutimų yra uoslė. Žmonės turi 5 milijonus uoslės ląstelių, kurios padeda užuosti, o šunys turi 220 milijonų uoslės ląstelių! Tai reiškia, kad šuns uoslė yra bent 1 000 kartų geresnė nei mūsų! Šunys taip pat turi labai gerą klausą, todėl mums tikrai nereikia šaukti, kai kalbamės su šunimi. Tačiau šuns regėjimas yra mažiau išsivystęs nei mūsų, ypač kai reikia atpažinti smulkias detales ir spalvas. Nepaisant to, jie žymiai greičiau už žmones pastebi bet kokį mažą judesį savo aplinkoje.

Šunys, lyginant su žmonėmis, neturi gerai išlavintų skonio receptorių. Tam, kad suprastų, ar skanu, ar ne, jie naudoja savo uoslę, todėl dažniausiai vos tik pauostę ėdalą, greitai jį surija. Kitiems dalykams šunys naudoja liežuvį, pavyzdžiui, kai laka skysčius. Taip pat kai karštas oras ar po pasivaikščiojimo, jie lekuoja arba iškiša liežuvį, kad atsivėsintų (iškišę liežuvį, greitai ir giliai kvėpuoja). Kai šuo lekuoja, skystis ant liežuvio garuoja ir taip atšaldo orą, kurį jis įkvepia – tokiu būdu jis atsivėsina.



### Ausys

Šunų ausys gali būti stačios ar nulinkusios, ar netgi tokios, kurių beveik nesimato. Šunims nereikia pasukti galvos, kad galėtų ką nors geriau išgirsti, nes jie tiesiog gali judinti savo ausis, kurios krypta į bet kurią pusę, abi kartu arba atskirai. Šunys turi kur kas geresnę klausą nei žmonės: šuo gali girdėti nutolusius garsus dar iki mums juos išgirsiant ir netgi aukštų dažnių garsus, kurių mes tiesiog negirdime.

### Akys

Šunų regėjimas nėra ryškesnis ir spalvingesnis už mūsų, bet to jiems ir nereikia. Nepaisant to, šunys labai greitai pastebi menkiausią judėjimą savo akiratyje. Kai kurių veislių šunys, pavyzdžiui, medžiokliniai, gali matyti, kas vyksta kairėje ir dešinėje pusėje, net nepasukdami galvos į tą pusę, nes jų akys dažniausiai yra išsidėsčiusios labiau galvos šonuose, o ne priekyje. Bet to, šunys naktį gali matyti taip pat gerai kaip ir dieną.

### Nosis

Šuns uoslė jam yra labai svarbi. Naudodamasis ja šuo gali užuosti ir susekti įvairius gyvūnus, kurie gyvena po žeme ar ant jos, atpažinti kitus šunis, kurie prabėgo jo keliu bei atskirti gerą ėdalą nuo pasenusio. Net iš tūkstančio šuo gali atpažinti žmogų iš savo šeimos ir dažniausiai netgi užuosti, ar pastarasis turi kišenėje paslėpęs kokį nors skanėstą!

### Kaip aš matau:



### Kaip šuo mato:



### Aš sužinojau, kad:

šuo naudoja savo jutimus, kad galėtų susipažinti su jį supančiu pasauliu. Šunys neturi gerai išsivysčiusio skonio jutimo, bet jie gali užuosti ir girdėti tai, ko negalime mes, taip pat jie gali pamatyti bet kokį tolimą judesį.

**1** Perskaityk klausimus ir nuspręsk, kuris teiginys yra teisingas. Pažymėk langelį prie kiekvieno teisingo teiginio. Būk atidus, kai kuriais atvejais abu teiginiai yra teisingi!

**a**

**Kiek kartų geriau už žmogų gali užuosti šuo?**

- Šuns nosyje yra virš 220 milijonų ląstelių, kurios padeda jam užuosti.  
 Šuns nosis gali užuosti 1 000 kartų geriau nei žmogaus.

**b**

**Kaip šuo naudoja savo liežuvį?**

- Šuo savo liežuvį naudoja norėdamas paragauti édalo.  
 Šuo iš savo liežuvio gali padaryti „šaukštuką“ skysčiams lakti.

**c**

**Kuo yra ypatingas šunų gebėjimas matyti?**

- Jie gali pastebėti net menkiausią judėjimą.  
 Spalvas jie mato geriau negu žmonės.

**d**

**Kuo šunų ausys skiriasi nuo mūsų?**

- Jos yra judresnės.  
 Jos gali būti stačios, nutysusios ar panašiai.

**e**

**Kuo šuns klausa skiriasi nuo žmogaus?**

- Šuns klausa yra kur kas jautresnė ir jis gali girdėti garsus, kurių mes negirdime.  
 Šunys negali girdėti taip gerai kaip žmonės.

**f**

**Kuris teiginys apie šuns nosį yra teisingas?**

- Nosis yra labai svarbus šuns jutimo organas.  
 Šuns nosis negali užuosti taip gerai kaip žmogaus.

**g**

**Kodėl šuns nosis jam yra tokia svarbi?**

- Naudodamasis savo uosle, šuo gali atpažinti žmones ir kitus gyvūnus.  
 Šunys pagal kvapus gali atsekti, kur buvo gyvūnai ar žmonės.

**h**

**Ką dar šuo daro su savo liežuviu, be to, kad laka?**

- Liežuvis daugiau niekam nereikalingas.  
 Šuo naudoja savo liežuvį norėdamas atsivėsinti.

## Nuo šuniuko iki suaugusio šuns

Šunys, kaip ir žmonės, yra žinduoliai. Šuniukai gimsta bejėgiai ir pirmąsias aštuonias savaites po gimimo jiems reikalingas motinos rūpestis ir priežiūra. Per šį laikotarpį motina juos maitina pienu. Nuo šešių savaičių šuniukai pradeda valgyti kietą ėdalą ir tampa mažiau priklausomi nuo savo motinos, šiuo laikotarpiu jie dažniausiai būna parduodami kaip gyvūnai augintiniai į naujus namus. Šunys auga greitai ir būdami 1 metų amžiaus dažniausiai jau siekia suaugusio šuns dydį. Manoma, kad šuns vieneri metai atitinka septynerius žmogaus metus.

Moteriškosios lyties šunį vadiname patele arba kale. Nuo 6 mėnesių iki 2 metų (priklausomai nuo šuns dydžio ir veislės) patelei prasideda rujos periodai, ir jei ji tuo metu susiporuoja su patinu, apytiksliai po 60 dienų gali atsivesti šuniukų vadą. Šuniukų vados dydis gali būti skirtingas, jis priklauso nuo patelės amžiaus, patino ir patelės veislių bei jų sveikatos būklės.



### Pirmosios šuniukų gyvenimo savaitės

Naujagimis šuniukas negirdi ir nemato. Jo rega ir klausa po truputį vystosi per pirmąsias 2 savaites ir tik 12–14 dieną šuniukas jau gali atmerkti akis. Jis jaučia motinos kūno šilumą, o, be to, gimsta turėdamas gerą uoslę, kuri padeda jam surasti motiną ir iki jos prišliaužti, kad galėtų pavalgyti. Jis spaudžiasi su savo broliukais ir sesutėmis, kad sušiltų. Maždaug dviejų savaičių amžiaus šuniukas jau pradeda žengti savo pirmuosius svirduliuojančius žingsnelius ir per kitas keturias savaites, stebint motinai, tyrinėja aplinką bei mokosi bendrauti.



### Šuniukas šeimoje

Būdamas šešių savaičių šuniukas pradeda valgyti kietą ėdalą, o kai jam sueina aštuonios savaitės, jis būna pasiruošęs persikelti į naują žmonių šeimą. Jau iki šiol šuniukas sužinojo, kad žmonės yra malonūs, jis jau pradėjo pažinti namų aplinką ir garsus ir nuolatos žaidė su savo broliukais ir sesutėmis. Bet jam dar daug ko reikės išmokti savo naujuose namuose, pavyzdžiui, išmokti savo vardą, pagrindinius dresavimo dalykus (įskaitant tualetu reikalus), jam reikia pažinti ir ištyrinėti išorinį pasaulį.



### Augimas

Pirmąsiais tavo šuns gyvenimo mėnesiais pripratinsi jį neteršti namuose; išmokysi suprasti, ką reiškia „sėst“, „gulėt“, „ateik“ ir kitos komandos; išmokysi namų taisyklių ir mokysi, kaip reikia elgtis su kitais žmonėmis ir gyvūnais. Žaisdamas su kitais šunimis, jis taip pat išmoks tinkamai su jais bendrauti. Kai eisite į lauką pasivaikščioti (jau kai jis bus paskiepytas nuo visų ligų), jis išmoks eiti šalia (prie pat tavęs) ir pripras prie gatvių triukšmo, pavyzdžiui, prie sunkvežimių, motociklų, lėktuvų ir sirenų.



### Suaugęs šuo

Šuo niekada nenustoja mokytis – jis mokosi visą savo gyvenimą, o gyventi jis gali iki 15 metų, priklauso nuo jo dydžio ir bendros sveikatos būklės. Suaugęs šuo mėgsta būti savo šeimos rate. Jis yra laimingas, kai žaidi su juo ir glostai, surask jam užsiėmimų, treniruok ir pagirk jį, kai kažką padaro teisingai.

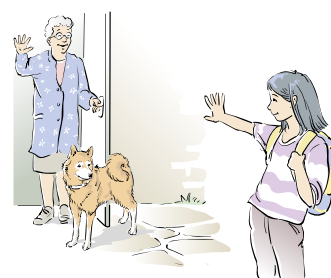
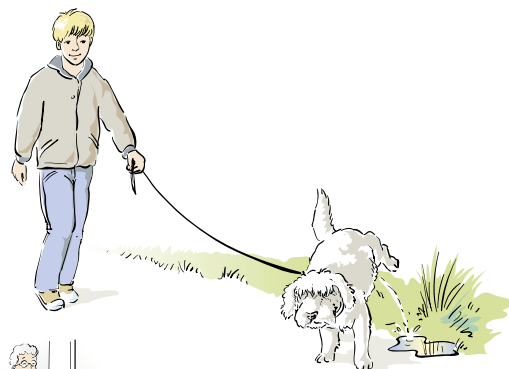
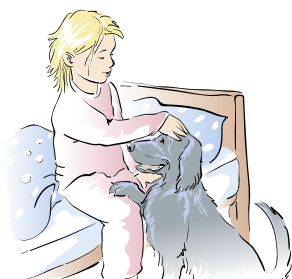
### Aš sužinojau, kad:

šuns poreikiai, taip pat kaip ir mano, auga ir keičiasi, iš pradžių nuo šuniuko iki jauno šuns ir vėliau iki suaugusio šuns. Jis labai daug išmoksta jaunystėje, bet mielai mokosi visą likusį gyvenimą.

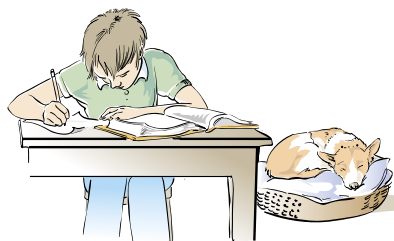
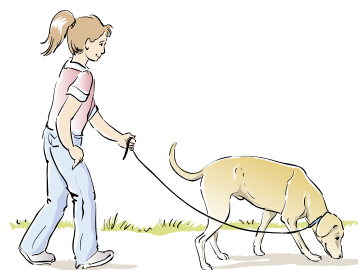
**1** Paveikslėliuose pamatysi įprastos šunų dienos istorijas. Ar gali papasakoti, kas vyksta kiekviename paveikslėlyje?

**2** Kodėl kasdienė rutina parodyta šiuose paveikslėliuose yra tokia svarbi šunims?

Pirmas dalykas, kurį reikia padaryti ryte



Po pietų



Vakare



## Koks šuo man labiausiai tinka?

Šiandien pasaulyje yra daugiau kaip 400 skirtingų šunų veislių ir dar daugiau įvairių mišrūnų. Kaip ir žmonės, šunys gali būti ramūs, gyvybingi, sportiški ar namisėdos, kresni arba liesi, dideli arba maži ir t. t. Kai kurie šunys mėgsta sekti pėdsakus miške arba lenktyniauti. Renkantis šunį, jų kailio spalva ir išvaizda neturėtų būti vienintele pasirinkimo priežastimi. Svarbu atsižvelgti į savo gyvenimo būdą ir atitinkamai išsirinkti Jūsų šeimai labiausiai tinkančios veislės šunį. Tikrai tie šeiminiškai bus visapusiškai laimingi, kurių šunys atitiks jų būdą. Tam tikrus šuns charakterio bruožus ir asmenines įvairių veislių savybes galima atrasti knygoje arba internete. Taip pat galima apsilankyti šunų parodose, kur pamatysi daug skirtingų šunų, o šunų veisėjai patars ir suteiks informacijos apie dominančią veislę.



### Veisliniai šunys

Siekiant, kad veisliniai šunys būtų gerai išauginti, jie turi augti su savo motina, broliais, seserimis ir veisėjo šeima, o gal net su kitais gyvūnais augintiniais, pavyzdžiui, katėmis. Gyvūno augintinio šeima ir veterinaras turi jį gerai prižiūrėti. Šeima pradės ankstyvuosius mokymus, pavyzdžiui, kaip reikia atlikti gamtinius reikalus, supažindins su skirtingais žmonėmis, ir tada šuniukas bus pasirengęs toliau mokytis, kai prisijungs prie naujos šeimos. Jis vis dar turi daug ką ištyrinėti ir atrasti šiame pasaulyje! Jauniems šunims mokytis reikia daug laiko ir kantrybės, todėl visi šeimos nariai turėtų būti tam pasiruošę.

### Šuo iš gyvūnų prieglaudos

Nors dažnai galima įsigyti ir šuniukų, tačiau daugelis šunų, laukiančių savo naujų namų gyvūnų prieglaudose dažniausiai jau yra suaugę. Prieglaudų prižiūrėtojai juos gerai pažįsta, todėl gali parinkti tinkamą šeimą. Tokie šunys dažniausiai jau būna namuose apmokyti, paskiepyti, kastruoti (nebegali turėti

šuniukų), išgydyti nuo kirminų, o veterinaras jau yra atlikęs jų bendrą apžiūrą. Kai kurie šunys gali turėti blogų prisiminimų iš savo praeities ir jiems gali prireikti specialios priežiūros, mokymų ir daugiau kantrybės, kad padėtų jiems pamiršti senas skriaudas.

### Patinas ar patelė?

Šunų patinai dažniausiai yra didesni ir raumeningesni nei šunų patelės (kalės). Jei patelė nėra sterilizuota ir jai rujos periodas, patinai dažniausiai pasiduos savo stipriems instinktams ir nuklys nuo namų ieškodami tos patelės. Patelėms rujos periodai dažniausiai būna du kartus per metus ir paprastai pritraukia visus kaimynystėje gyvenančius šunis. Šiuo laikotarpiu, einant pasivaikščioti, jos turi būti vedamos su pavadėliu, kitaip Jūs galite greitai sulaukti neplanuotų šuniukų vados! Būtų idealu, jei visi šunys būtų sterilizuoti, nes tai apsaugotų ne tik nuo neplanuotų šuniukų, bet ir sumažintų riziką plisti tam tikroms ligoms.

### Šunys mažuose namuose arba butuose

Ne visiems šunims reikalingas sodas. Daugelis, ypač maži (nykštukinės) veislės šunys, gali laimingai gyventi bute ar apartamentuose, kol jie yra išvedami reguliariai pasivaikščioti bent du kartus per dieną. Maži šunys, pavyzdžiui, mopsai arba Karaliaus Čarlozo spanieliai, yra žaislingi. Jie prisijungia prie užsiėmimų lauke ir jiems nereikia daug pratimų. O didesniems šunims ir aktyvesnėms veislėms, pavyzdžiui, bokseriams ar retriveriams, būtinai reikalingas sodas, kur jie galėtų būti paleisti ir galėtų pažaisti, kai nevedami pasivaikščioti.

### Aš sužinojau, kad:

prieš įsigydama šunį, šeima turi pagalvoti apie visus dalykus, kurių jam prireiks, ir pasirinkti tinkamo dydžio ir veislės šunį, tinkantį šeimos namams ir gyvenimo būdai.

## Šuo turėtų lankyti „mokyklą“

Kai šuo sulaukia 12–20 savaičių, tau reikėtų nuvesti jį į šunų dresavimo mokyklą, kad jis išmoktų, kaip reikia elgtis su kitais šunimis ir žmonėmis, taip pat įsisavintų pagrindines komandas. Pasibaigus šuniuko dresavimo pamokoms, užtikrink, kad ir toliau tavo šuo mokytųsi, apsiprastų naujose situacijose ir gerai elgtųsi. Kai užaugs, jam patiks demonstruoti savo sumanumą, įgaunant naujų įgūdžių, mokantis naujų sportinių užsiėmimų ir prisirišant prie tavęs ir tavo draugų. Dresavimas tai taip pat: mokymasis, kaip reikia vaikščioti su pavadėliu nesitampant, sėdėti ir gulėti, kai yra to prašoma, pasilikti ir, svarbiausia, sugrįžti, kai yra kviečiamas. Kiti pratimai gali būti susiję su mokymu palikti arba numesti kažką, kai yra prašoma, ir galbūt kažkokiais triukais.

Šunys lengvai išmoksta „Sėdėt“.  
Tai yra svarbu, kai nori pereiti per gatvę ir reikia palaukti, kol tai padaryti bus saugu, arba kai sutinki kitus žmones ir nori kelias minutes paplepti.



Išgirdęs komandą „Palik“ (arba komandą „Fu“), šuo turėtų numesti arba paleisti tai, ką jis laiko savo nasruose. Taip sustabdai šunį, kad jis kažko nenurytų, kas gali būti pavojinga arba nuo daiktų griaužimo, kurie nėra jo žaislai, pavyzdžiui, jo pavadėlis arba tavo batai.



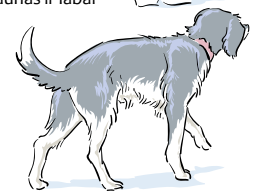
Kai šuo išmoksta komandą „Šalia“, jį gali saugiai vedžioti be pavadėlio. Tačiau šaligatviais arba neaptvertose vietose netoli gatvių visada reikia prisegti šuniui pavadėlį. Jei šunį kažkas išgąsdintų arba jis pamatytų tai, ką norėtų vyti, jis gali pamiršti, ko mokėsi, ir išbėgti į gatvę.



Komanda „Gulėt“ taip pat yra naudinga daugelyje situacijų – pas veterinara, namuose, kai ateina svečių, ir kai šuo turi pasilikti vienas. Šuo atsipalaiduoja, atsigula ir turėtų laukti kitų komandų arba tiesiog ramiai ilsėtis.



Šuniukai mėgsta būti šalia savo šeimos, jie sekios aplink tave ir mėgausis būdami šalia. Jie dažnai stebės, kaip tu reaguoji į naujus dalykus savo aplinkoje. Jei kviesi savo šuniuką, jis dažniausiai pas tave atbėgs, todėl geriausia jį mokyti sugrįžti, kol yra jaunas ir labai džiaugiasi būdamas tavo kompanijoje. Kai jis užaugs ar žais su kitais šunimis arba sekios įdomius kvapus, turėsi būti kur kas įdomesnis, kad patrauktum šuns dėmesį ir įtikintum jį pas tave ateiti.



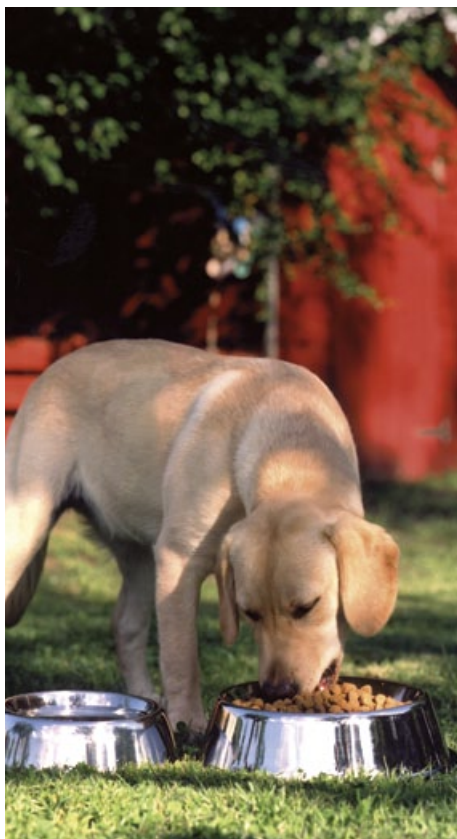
### Aš sužinojau, kad:

kaip ir aš, šuo turi mokytis. Svarbu, kad jis išmoktų bendravimo įgūdžių ir pagrindinių komandų kol dar yra jaunas. Šunims patinka mokytis visą gyvenimą ir dresavimas yra smagus užsiėmimas, kurį galima atlikti kartu.



## Ko reikia šuniui?

Šunims reikia édalo, kuris skiriasi nuo žmonių maisto. Daugelis dalykų, kuriuos pasimėgaudamas valgai, netinka šunims arba netgi kenkia jų sveikatai, pavyzdžiui, šokoladas. Taip pat turi gerai prižiūrėti jų kailį, kad jis nesusiveltų ir neįsiveistų parazitų, pavyzdžiui, blusų. Taip pat labai svarbi dantų priežiūra – kasdienis valymas specialia dantų pasta ir dantų šepetėliu yra idealu, bet tinka ir specialūs kramtukai, kuriais galima palaikyti šuns dantų higieną.



### Priežiūra

Šuns priežiūrai nepakanka reguliaraus maitinimo. Galų gale, jis kiekvieną dieną su tavim eina į lauką ir mėgsta pasivilioti purve. Trumpo plauko šunis reikėtų šukuoti vieną kartą per savaitę: visi kiti šunys, turintys labai ilgo plauko kailį, turėtų būti šukuojami reguliariau ir kasdien. Šukuojant bus pašalinti negyvi plaukai ir išskaidomi natūralūs šuns kailio riebalai, išsaugantys blizgėjimą. Šunį reikia maudyti tik tada, kai jis yra labai nešvarus. Naudok tik specialų šampūną, skirtą šunims, ir nemaudyk jo dažniau nei kartą per mėnesį, nes pažeisi natūralią jo kailio drėgmę.



### Mityba

Šunys turi specialius mitybos poreikius, kurie skiriasi nuo žmonių. Gali jam nupirkti jau paruošto šunų édalo, kuris yra puikiai subalansuotas maistinėmis medžiagomis, todėl tinkamai patenkins jo poreikius. Jis yra skanus ir maistingas, skirtas, kad tavo šuo augtų, išliktų sportiškas ir sveikas. Gali pirkti sausą, šlapią arba pusiau šlapią šunų édalą. Kiekviena šunų édalo rūšis turi paskirtį: édalas šuniukams, suaugusiems ir seniems šunims. Visas gyvūnams augintiniams paruoštas édalas dažniausiai būna su nuorodomis, kiek ir kada reikia maitinti šunį, kad jis nepriaugtų antsvorio. Taip pat patartina, kad reguliariai pasvertum savo šunį. Jei naudosi édalą, skirtą paskatinti dresuojant, jis turi būti paimtas iš kasdienės édalo normos, kad šuo nevalgytų daugiau nei jam reikia. Paskaninimų niekada neturėtų būti daugiau nei 10 proc. viso dienos édalo davinio. Taip pat užtikrink, kad šuo visada gautų šviežio vandens.

## Pirmoji pagalba

Kai šuo susižaloja ar suserga, jį reikia kuo greičiau nuvežti pas veterinarą, niekada neduok šuniui vaistų, skirtų žmonėms, nes jie gali būti nuodingi! Priek prie savo šuns atsargiai, nes jis dėl skausmo gali elgtis nenuspėjamai. Kritiniais atvejais yra pirmos pagalbos priemonės, kurių turėtum imtis, kad padétum savo šuniui, kol nuveši jį pas veterinarą. Jei jis kenčia nuo šilumos arba saulės smūgio, gali jį paguldyti pavėsyje ar ant šalto paviršiaus ir duoti atsigerti. Jei šuo susižeidė, nedidelės žaizdos gali būti sutvarstytos, kad nekraujuotų.

### Aš sužinojau, kad:

turédamas šunį, esu atsakingas už visų šuns poreikių patenkinimą, kad jis būtų sveikas ir laimingas. Jis turi būti maitinamas, pagirdomas, šukuojamas ir jam turi būti suteikta tinkama sveikatos priežiūra atsižvelgiant į jo dydį, amžių ir veislę. Tam tikras maistas, kuriuo mėgaujasi žmonės, šunims yra nuodingas.

## Pirkti ir prižiūrėti šunį kainuoja

Šuniui iš savo šeimos reikia daugiau nei meilės, dėmesio, mokymų ir gerų namų. Šuo taip pat kainuoja – ne tik jį įsigyti, bet ir maitinti, tinkamai prižiūrėti visą laiką. Gyvūnų prieglaudos dažniausiai prašo paramos arba ima mokestį už šunį, kurį pasirenki. Iš veisėjų pirkti veislinius šunis paprastai yra labai brangu.

Iš pradžių tau reikės kelių daiktų, kurie padės tavo šuniui geriau jaustis namuose:

- apklotas ir guolio,
- dubenėlių ėdalui ir gėrimui,
- pavadėlio arba petnešų ir apykablės su atpažinimo pakabuku.
- kambario arba lauko būdos,
- šepetio ir šukų,

Visa tai įsigyjama vieną kartą arba kas kelerius metus. Taip pat yra reguliarios ėdalo, sveikatos priežiūros, skanėstų ir žaislų išlaidos. Dar reikia atsižvelgti

į tai, kad gali būti išlaidų dresavimo pamokoms arba gyvūno augintinio draudimui bei gali prireikti mokėti kažkam, kas prižiūrėtų tavo šunį, kai išvyksi atostogauti... Čia yra pateiktas sąrašas išlaidų, apie kurias reikia pamąstyti prieš įsigyjant šunį:



### Vizitas pas veterinarą

Net jei tavo šuo sveikas, vis tiek reikia reguliariai, bent kartą per metus, apsilankyti pas veterinarą. Jūsų veterinaras jį kruopščiai apžiūrės ir paskiepys nuo paplitusių ligų. Taip pat tavo šuniui gali prireikti pašalinti dantų akmenis ir apnašas. Jūsų veterinaras patars, kaip dažnai reikia šunį gydyti nuo kirminų ir kaip prižiūrėti nuo blusų ir erkių.

### Aš sužinojau, kad:

šuns priežiūra daug kainuoja ir taip pat reikalauja daug laiko ir dėmesio. Šeima turi paskirti pinigų ėdalui, visiems reikmenims ir reguliarioms veterinaro apžiūroms, kad šuo būtų sveikas, aktyvus ir laimingas.

#### Išlaidos šuniui Gyvūnų prieglauda arba veisėjas

- Pagrindiniai reikmenys
- Guolis ir apklotas
  - Kambario / lauko būda
  - Dubenėliai ėdalui ir vandeniui
  - Pavadėlis / petnešos/apykablė su atpažinimo pakabuku
  - Šepetys ir šukos

#### Reguliarios išlaidos šuniui išlaikyti

- Ėdalas
- Skanėstai
- Priežiūra nuo blusų (kartą per mėnesį) ir nuo kirminų (kartą per 3 mėnesius)

#### Kitos išlaidos

- Mikroschema / registracijos išlaidos (vienkartinės)
- Sterilizacija arba kastracija (vienkartinė)
- Veterinaro apžiūros / skiepai (kartą per metus)
- Dresavimo pamokos
- Augintinio draudimas

4a

**Šuo žmogaus šeimoje**

- |             |             |             |
|-------------|-------------|-------------|
| 1. a) N / T | 1. b) N / T | 1. c) T / N |
| 1. d) N / T | 1. e) N / T | 1. f) T / T |

5a

**Kaip elgtis sutikus svetimą šunį?**

1. a) Kai vaikas artėja prie šuns iš nugaros, šuo gali jam įkąsti. Visada turiu artintis prie šuns iš priekio, kad jis matytų, jog jam nekeliu grėsmės.
1. b) Vaikas glosto šunį prieš tai neatsiklausęs šeimininko. Šuo gali pasijusti puolamas ir gali vaikui įkąsti. Visada pirmiausia turiu atsiklausti šeimininko, ar galiu paglostyti šunį.
1. c) Vaikas žiūri tiesiai šuniui į akis. Šuniui tai gali sukelti nerimą ir jis gali tapti agresyvus. todėl neturėčiau spokuoti į šunį.
1. d) Vaikas erzina šunį, esantį už tvoros. Geriausia ignoruoti šunį, kuris mano, kad kažką saugo.
1. e) Vaikas bėga nuo urzgiančio šuns. Dabar šuo norės vyti vaiką ir jį pagauti. Net kai bijau, turiu ramiai stovėti ir stengtis ignoruoti šunį.

6a

**Šuns kalba**

1. Šuo gali bendrauti balsu ir kūnu. Kūno kalba ir uodega jis gali pasakyti, kaip jis jaučiasi. Šuo taip pat naudoja garsus – norėdamas kažką pasakyti: jis gali urgzti, loti, kaukti ar inkšti.
- |         |         |         |
|---------|---------|---------|
| 2. a) 3 | 2. b) 5 | 2. c) 4 |
| 2. d) 1 | 2. e) 2 |         |

7a

**Šunų veislės**

- |                                |                                     |
|--------------------------------|-------------------------------------|
| 1. a) Vakarų Škotijos terjeras | 1. b) Prancūzų pudelis              |
| 1. c) Jorkšyrų terjeras        | 1. d) Šiurščiaplaukis taksas        |
| 1. e) Dobermanas               | 1. f) Čiau-čiau                     |
| 1. g) Auksaspalvis retriveris  | 1. h) Elzaso arba Vokiečių aviganis |

8a

**Darbiniai šunys**

- |                          |                                    |
|--------------------------|------------------------------------|
| 1. a) 2 – Lydintysis šuo | 1. b) 4 – Policijos / muitinės šuo |
| 1. c) 1 – Šuo gelbėtojas | 1. d) 3 – Rogių šuo                |

9a

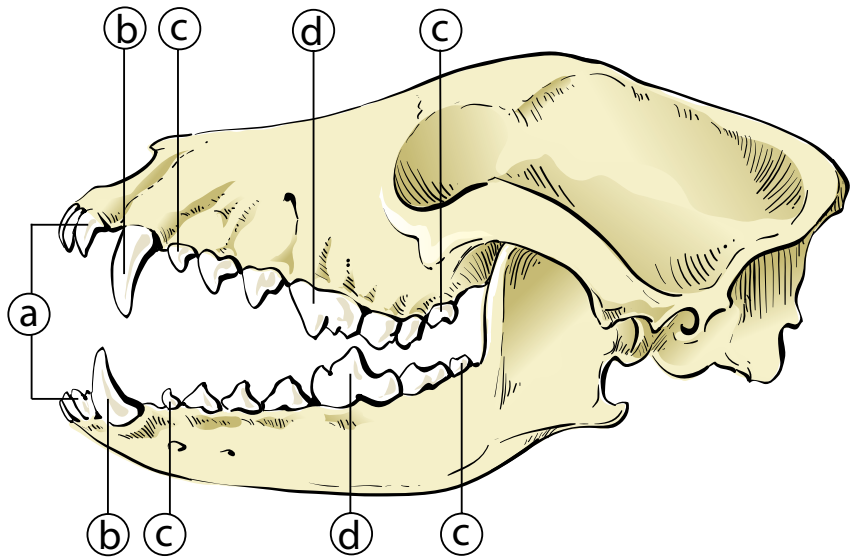
**Šuns biologija I. Anatomija ir dantys**

1.

- |                      |   |             |
|----------------------|---|-------------|
| 1) kandžiai          | 2) nugramdyti prie pat kaulo esančią mėsą | 3) iltiniai |
| 4) didieji krūminiai | 5) krūminiai                              | 6) snukis   |
| 7) uodega            | 8) letena                                 |             |

2. Šuns dantys ir nasrai

- a: kandžiai  
b: iltiniai  
c: krūminiai  
d: didieji krūminiai



10a

**Šuns biologija II. Aštrūs jutimai**

- |           |           |           |
|-----------|-----------|-----------|
| 1. a) ✓/✓ | 1. b) -/✓ | 1. c) ✓/- |
| 1. d) ✓/✓ | 1. e) ✓/- | 1. f) ✓/- |
| 1. g) ✓/✓ | 1. h) -/✓ |           |

12

**Įprasta šuns diena**

- Ryte, pabudus vaikui, šuo dažniausiai jau būna atsibudęs ir sveikinas vizgindamas uodegą, taip parodydamas, kad yra laimingas.
  - Atsikėlus iškart reikia eiti pasivaikščioti su šunimi.
  - Kai šuo sugrįžta ir šiek tiek pailsi, jis gali pusryčiauti.
  - Kol vaikas yra mokykloje, šuo pasilieka namuose vienas arba su kitu šeimos nariu. Kai vaikas sugrįžta iš mokyklos, šuo linksmai pasveikina vaiką sugrįžus namo, nes dabar šuo gali eiti antrą kartą pasivaikščioti arba pažaisti.
  - Kai vaikas ruošia namų darbus, šuo snaudžia savo lovoje.
  - Vėliau šuo ir vaikas gali kartu pažaisti.
  - Prieš eidamas miegoti, šuo paskutinį kartą mėgaujasi pasivaikščiojimu.
- Šuniui reikia pastovių namų taisyklių, jam patinka rutina jo gyvenime, pavyzdžiui, reguliarius maitinimas ir pasivaikščiojimai. Kasdienė rutina leidžia jam pasijusti saugiai. Jis žino, kada vaikas dažniausiai grįžta namo iš mokyklos ir kada jis sulauks didelio džiaugsmo!

# Išbandyk save – „Ką aš žinau apie šunis?“

1

## Šeimos šuo

Perskaityk teiginius. Pažymėk langelį prie teiginio, kuris, tavo nuomone, teisingai apibūdina šuns gyvenimą šeimos namuose:

- a)  Šunys mielai pasilieka visą dieną namuose.
- b)  Šunys gali daug išmokti žaisdami.
- c)  Šeima turi susitarti dėl namų taisyklių.
- d)  Šunys nemėgsta būti glostomi.
- e)  Šunims reikalinga jų miego vieta, kur jie galėtų ramiai ir tyliai ilsėtis.
- f)  Pirmas kelias naktis šuo gali inkšti, kol apsipras naujuose namuose.

2

## Šuns kalba

Kaip šuo parodo, ką jis jaučia?

---

---

---

3

## Kaip elgtis sutikus svetimą šunį?

Pažymėk langelį prie teiginio, kuris, tavo nuomone, yra geras patarimas, kaip reikia elgtis pirmą kartą sutikus svetimą šunį:

- a)  Prieš glostydamas šunį, turiu atsiklausti jo šeimininko.
- b)  Visada privalau žiūrėti šuniui tiesiai į akis, kitaip jis pasijus nesaugiai.
- c)  Niekada neturėčiau prisiartinti prie šuns iš nugaros.
- d)  Kai šuo urzgia ant manęs, turiu kuo greičiau bėgti.
- e)  Turiu ignoruoti sargaujantį šunį, esantį už tvoros. Niekada neturėčiau jo erzinti.

4

## Įprasta šuns diena

Aprašyk įprastą šuns dieną jo šeimoje.

Pirmasis dalykas, kurį reikia padaryti ryte

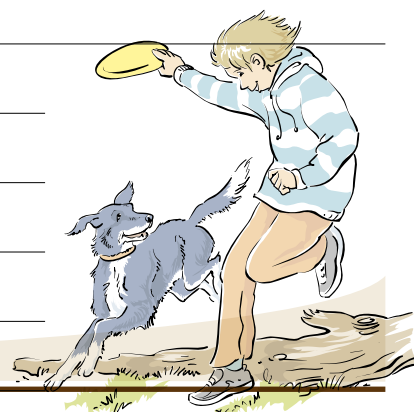
---

Po pietų

---

Vakare

---



# Išbandyk save – „Ką aš žinau apie šunis?“

5

## Šunų veislės

Užrašyk šešias skirtingas šunų veisles.

---

---

6

## Šuns anatomija, nasrai ir dantys

Ar gerai susipažinai su šuns anatomija, snukiu ir dantimis? Atsakyk į toliau pateiktus klausimus:

a) Kaip vadinami šuns dantys, kuriuos jis naudoja ėdalui / grobiui laikyti ir plėšyti?

---

b) Kaip vadiname šuns koją?

---

c) Kaip vadinami šuns dantys, kuriais jis perkanda ėdalą ir nugriaužia kaulus?

---

d) Kaip vadiname šuns „burną“?

---

e) Ką šuo vizgina?

---

7

## Šuns jutimai

Kuris iš pateiktų teiginių apie šunų jutimus yra teisingas? Pažymėk langelį:

- a)  Šuns uoslė yra 20 kartų geresnė nei žmogaus.
- b)  Šuns klausos jėga yra blogesnė nei žmogaus.
- c)  Šuo gali pastebėti net menkiausią judesį.
- d)  Nosis yra vienas iš stipriausių šuns jutimo organų.
- e)  Šuo liežuviumi ragauja savo ėdalą.
- f)  Šuns ausys yra judresnės nei žmogaus.

8

## Darbiniai šunys

Ar gali atpažinti šiuos darbinius šunis pagal jų darbo aprašymą?

a) Šie šunys užuodžia neleistinus daiktus, pavyzdžiui, narkotikus:

---

b) Šie šunys suranda žmones po griuvėsiais:

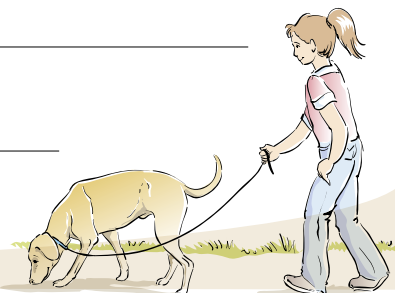
---

c) Šie šunys padeda akliesiems saugiai judėti:

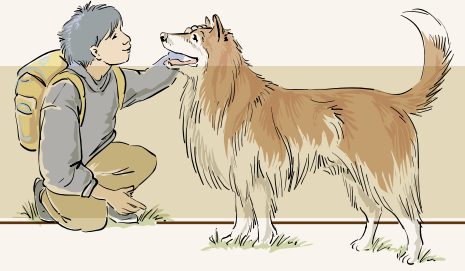
---

d) Šie šunys padeda ūkininkui prižiūrėti savo bandą:

---



# Sertifikatas



---

---

---

---

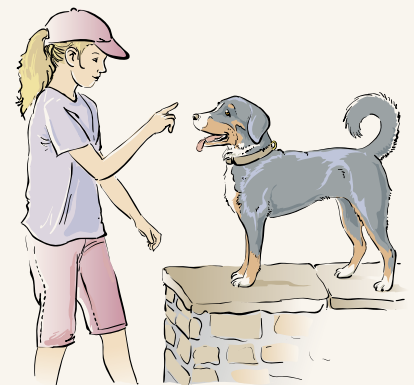
---

---



išlaikė testą

„Ką aš žinau apie  
šunis?“



---

Vieta ir data

---

Mokytojo parašas



**1 Šeimos šuo**

- a) –      b) ✓      c) ✓      d) –      e) ✓      f) ✓

**2 Šuns kalba**

Šuo gali bendrauti savo kūno kalba, snukio išraiškomis ir uodega, parodydamas, kaip jis jaučiasi. Norėdamas susikalbėti, jis taip pat naudoja ir garsus: urzgia, loja, kaukia ir inkščia.

**3 Kaip elgtis sutikus svetimą šunį?**

- a) ✓      b) –      c) ✓      d) –      e) ✓

**4 Įprasta šuns diena**

**Pirmas dalykas, kurį reikia padaryti ryte:** šuo dažniausiai atsibunda anksti ir yra laimingas, kai šeima taip pat atsibunda – tada jis gali pirmą kartą eiti pasivaikščioti. Po to jis ilsisi ir pusryčiauja. Kol vaikai mokykloje, šuo pasilieka namuose ir tada gali pasnausti. **Po pietų** šuo norėtų išeiti atlikti gamtinius reikalus ir pasimankštinti sode arba pasivaikščioti. Kai vaikai sugrįžta iš mokyklos, jis džiaugiasi juos matydamas. Kai vaikai ruošia namų darbus, šuo gali kantriai snausti prie vaikų. Vėliau jie gali vėl kartu žaisti. **Vakare** šuo mėgsta išeiti pasivaikščioti paskutinį kartą prieš miegą.

**5 Šunų veislės**

Elzaso arba Vokiečių aviganis, Šiurkščiaplaukis taksas, Auksaspalvis retriveris, Skalikas, Jorkšyro terjeras, Vakarų Škotijos terjeras, Čiau-čiau, Dalmantinas, Kolis, Dobermanas, Prancūzų pudelis, Španielis, Mopsas, Bokseris

**6 Šuns anatomija, snukis ir dantys**

- a) Iltiniai dantys      b) Letenos      c) Kandžiai
- 
- d) Snukis      e) Uodega

**7 Šuns jutimai**

- a) –      b) –      c) ✓      d) ✓      e) –      f) ✓

**8 Darbiniai šunys**

- a) Policijos / muitinės šuo      b) Šuo gelbėtojas      c) Lydintis šuo
- 
- d) Aviganis / kaimenės šuo

**Pastaba:**

Jūsų testo „Ką aš žinau apie šunis?“ lapas susietas su sertifikatu, kuris gali būti išduodamas vaikams. Rekomenduojame pažymėti testą kaip „išlaikytas“, kai bent 50 proc. atsakytų klausimų yra teisingi.



## Trumpas vartojamų terminų paaiškinimas

### Alfa patinas, alfa patelė

Šeima – vilkų gauja dažniausiai sudaryta iš dviejų tėvų ir jų palikuonių. Alfa patelė ir alfa patinas yra tėvai arba dar kitaip vadinami veisimosi pora.

### Veisėjas

Kai šunų patelė (vadinama kale) susiporuoja su šunimi patinu, dažniausiai po kurio laiko ji atsiveda šuniukų. Žmonės, kurie užtikrina, kad tam tikros vienos veislės šunys susiporuotų, yra vadinami veisėjais. Kai patelė atsiveda šuniukų, veisėjai padeda juos prižiūrėti ir rūpinasi pirmaisiais skiepais prieš perduodami juos naujiems šeiminkams, bet tik tada, kai mažyliai yra pakankamai užaugę, kad galėtų gyventi be savo motinos, dažniausiai aštuonių savaičių amžiaus.

### Šunų (*canine*) šeima

Šunų (*canine*) šeima yra mokslinis terminas, apibūdinantis visus šunų šeimos gyvūnus („Canis“ lotynų k. reiškia „šuo“). Be šuns, *Canine* šeimai priklauso vilkas, kojotas, šakalas ir lapė.

### Mišrūnas

Pasaulyje yra apie 400 šunų veislių – Elzaso arba Vokiečių aviganiai, taksai ir auksaspalviai retriveriai ir tai yra tik trys veislių pavyzdžiai. Jei Vokiečių aviganis susiporuoja su auksaspalviu retriveriu, šuniukai gimsta su abiejų tėvų charakteriu ir yra vadinami mišrūnais.

### Dieta

Šunys ir žmonės yra visaėdžiai, tai reiškia, kad valgome mėsą taip pat kaip ir daržoves ar vaisius. Bet tai nereiškia, kad turi savo maistu dalytis su šunimis, nes tam tikras maistas, pavyzdžiui, svogūnai, vynuogės ar šokoladas šuniui yra nuodingas ir netgi gali būti mirtinas. Geriausiai savo šunį maitinti specialiai paruoštu ir visiškai subalansuotu šunų ėdalų, kuriame yra visos šuniui reikalingos maistingosios medžiagos atitinkamomis proporcijomis. Taip pat turi užtikrinti, kad šuo visada galėtų atsigeriti šviežio ir švaraus vandens.

### Šunų veislės

Šunų veislė atitinka tokį šuns tipą, kuris atrodo taip pat (arba labai panašiai) kaip kiti tos pačios veislės šunys. Gynaveislių šunų veislės: Vokiečių aviganis, auksaspalvis retriveris ir taksas. Dažniausiai gerai žinome, kaip atrodo veisliniai šunys, kokios yra jų savybės ir kam jie labiausiai tinka, pavyzdžiui, medžiokliniai šunys, sarginiai šunys ar šeimos šunys. Apytiksliai yra 400 skirtingų šunų veislių visame pasaulyje. Veisliniai šunys skiriasi nuo šunų mišrūnų, nes turi tos pačios veislės tėvus ir senelius.

## Trumpas vartojamų terminų paaiškinimas

### Prijaukinimas

Kai, laikui bėgant, žmonės prijaukino laukinius gyvūnus, mokslininkai tai pavadino „prijaukinimu“. Pavyzdžiui, prieš 10 000–14 000 metų vilkus viliojo šiukšlynai, esantys prie žmonių kaimų ir juose randamas maistas. Po truputį kai kurie vilkai pradėjo mažiau bijoti žmonių, ir kai jie ėmė poruotis tarpusavyje, atsirado šuo. Šis šuo nebuvo toks laukinis ir priešiškas kaip tikrieji vilkai, pasikeitė ir jo išvaizda, kūno formos skyrėsi nuo vilko. Žmonės iš šio šuns atrankos būdu veisė kitus šunis ir šiandien pasaulyje yra šimtai šunų – gyvūnų augintinių – veislių.

### Šunų patelė

„Kalė“ yra terminas, apibūdinantis šunų patelę.

### Mokymai namuose

Šunims nepatinka purvinti savo gyvenamąją erdvę. Jie yra švarūs gyvūnai ir mėgsta gamtinius reikalus atlikti toli nuo savo guolio ar lovos. Šeimos šuniui reikia parodyti, kur tikimasi, kad jis atliktų savo gamtinius reikalus (pavyzdžiui, sode) ir jį reikia ten reguliariai vedžioti, kad priprastų. Kai šuniui reikia eiti į tualetą, jis dažniausiai pradeda sukti ratus aplink ir uostinėti. Tada jį reikia greitai išvesti į lauką, kad jis galėtų atlikti visus reikalus tinkamoje vietoje. Vesti šunį į lauką reikėtų ryte, tik atsikėlus, vakare, prieš pat einant miegoti, taip pat prieš ir po snaudimo bei po valgio. Jei per dieną šuo daug kartų vedamas į lauką, jis niekada nepridergs namuose ir jam nereikės naudoti tavo kilimo ar grindų atlikti gamtinius reikalus.

### Higiena

Higiena yra sveikatos priežiūra. Tai reiškia, kad turi laikytis kelių svarbių taisyklių, jei nori gyventi su šunimis. Pavyzdžiui, paglostęs šunį, visada turi nusiplauti rankas. Negalima nieko valgyti iš šuns dubenėlio ir šuniui neturėtų būti leista valgyti iš mūsų lėkščių. Veterinaras turi reguliariai skiepyti šunį ir gydyti nuo kirminų, erkių ir blusų. Tai galima atlikti ir namuose, pritarus veterinarui, norint, kad tavo šuo būtų sveikas. Taip tu mažiau rizikuosi užsikrėsti parazitais ir ligomis, kurias šuo gali perduoti žmogui.

### Draudimas

Daugelis šunų šeiminių apdraudžia savo gyvūnus augintinius nuo nelaimingų atsitikimų ar ligų. Tai reiškia, kad tam tikras veterinaro paslaugų išlaidas apmokės draudimo kompanija. Ji taip pat apmoka žalą, kurią netyčia gali sukelti tavo šuo, tarkim, jei jis įbėga į gatvę ir sukelia automobilių avariją.

### Instinktai

Tai yra stiprūs natūralaus elgesio stereotipai, kuriuos gyvūnas jau turi gimdamas ir kurie jam padeda išgyventi. Pavyzdžiui, pilkųjų kurtų mažyliai instinktyviai bėga iš paskos tam, kas pro juos prabėga. Jie taip daro net negalvodami. Kačiuko medžioklės instinktai jį privers persekioti ir staigiai šokti ant mažo judančio žaisliuko. Žmogaus kūdikis, kaip ir šuniukas, turi natūralų čiulpimo instinktą, kad galėtų gauti pieno, kai jam reikia.

### Šuo patinas

Sąvoka, apibūdinanti vyriškos lyties šunį.

## Trumpas vartojamų terminų paaiškinimas

### Snukis

Snukis yra tinkamas žodis, apibūdinantis šuns nosį ir nasrus.

### Rujos periodas

Ši sąvoka nurodo laikotarpį, kai patelė gali susiporuoti su vyriškos lyties šunimi, kad susilauktų šuniukų. Kai per rujos periodą patelė susiporuoja su patinu, dažniausiai po 60 dienų ji atsiveda šuniukų. Patelei rujos periodas būna vieną arba du kartus per metus.

### Gauja

Dažniausiai reiškia sąvoka, apibūdinančią vilkų šeimą, kuri gyvena kartu. Gauja yra tėvų pora, t. y. alfa patinas ir patelė ir jų vaikai arba jaunikliai. Kai jaunos vilkės užauga, daugelis jų pasilieka pas savo tėvus, kad padėtų išauginti kitus mažylis. Kitos vilkės išeina ieškoti poros ir naujos savo teritorijos, kur galėtų pradėti kurti naują gaują.

### Gaujos lyderis

Anksčiau buvo manoma, kad alfa patinas yra gaujos lyderis, tad priima visus svarbiausius sprendimus, nurodinėja kitiems, ką reikia daryti ir kovoja su bet kuriuo gaujos nariu, kuris nepaklūsta. Bet dabar žinoma, kad alfa patinas poruojasi ir padeda dirbti kitus darbus, pavyzdžiui, medžioja ir saugo šeimą, o ne tik visiems nurodinėja. Jis gali priimti tam tikrus sprendimus, kaip ir kiti gaujos nariai. Gauja dirba kaip didelė šeima, kur kiekvienas yra svarbus, gerbiamas narys, o jaunimas seka tėvų pėdomis.

### Letena

Šuns letena – tai apatinė kojos dalis, prilyginama žmogaus rankai (priekinė letena) arba pėdai (galinė letena).

### Šuniukas arba jauniklis

Tai šunų mažylis.

### Šuniukų pamokos

Kaip šunų dresavimo pamokos ar klubai, taip ir šuniukų pamokos skirtos tyrinėti pasaulį su savo šeiminkais. Taip jis susipažįsta su kitais šuniukais ir žmonėmis bei išmoksta keleto pagrindinių komandų: atsakyti į balsines komandas „Sėsk“, „Ateik“ ir panašias, o kartais ir vizualines komandas, pavyzdžiui, rankų ženklus. Kai jis vėl pakartos pamėgtą pratimą, geriausias būdas skatinti jį mokytis – už tokį elgesį atsilyginti skanėstu.

### Komanda

Labai svarbu, kad dresuojant šuniui sakytum aiškius nurodymus ir jis suprastų, ko prašai. Komanda yra tavo prašymas, kad šuo kažką padarytų, pavyzdžiui, „Sėst“. Labai veiksminga, kai visi šeimos nariai naudoja tokias pačias komandas, kitu atveju šuo gali susipainioti ir nesuprasti, ko iš jo norima. Pačios veiksmingiausios komandos yra: „Gulėt“, „Sėst“, „Ateik“, „Palik“, „Ramiai“ ir „Šalia“.

## Trumpas vartojamų terminų paaiškinimas

### Uodega

Šunys naudoja savo uodegą „kalbėdami“.

### Teritorija

Teritorija yra plotas, kuriame kažkas gyvena. Gaujos vilkai dažniausiai gyvena tam tikroje vietovėje, vadinamoje „teritorija“. Ši teritorija yra jų namai ir jie gins ją nuo įsibrovėlių, pavyzdžiui, kitų vilkų. Šuniui jo teritorija yra namai ir sodas.

### Mokymai

Šuo turi išmokti tinkamai elgtis žmonių pasaulyje ir šeimos namuose. Šunys yra labai gudrus ir greitai išmoksta naujų pratimų, jei jų mokymai yra linksmi ir teikiantys daug pasitenkinimo. Per dresavimo pamoką, kurioje šuo susitinka su kitais šunimis ir žmonėmis, galėsi išmokti, kaip reikia dresuoti savo šunį.

### Dresavimo pamokos / mokykla

Tai vieta, kur šunys mokosi skirtingų komandų, pavyzdžiui, „Gulėt“ ar „Ateik“. Su patyrusių šunų dresuotojų priežiūra išmoksi duoti tokias pat aiškias instrukcijas. Taip pasieksi tinkamo šuns elgesio kasdieniame gyvenime, gatvėje ir su žmonėmis. Dresuotas šuo nesukels pavojaus nei sau, nei aplinkiniams.

## Leidėjas:

### FEDIAF

Avenue Louise 89  
B-1050 BRUXELLES  
Phone: +32 2 536 05 20  
fediaf@fediaf.org  
www.fediaf.org



## Redaktorius:

Thomas Meyer

## Illustracijos:

Paveikslėliai psl. 2, 4, 4a, 5, 5a, 9, 9a, 12, 14, 15, 17, 18, 19: Jeanne Kloepfer, www.illustration-kloepfer.de  
Paveikslėliai psl. 8a, „Darbiniai šunys“, plakatas\*\*: Heike Kreye

## Paveikslėliai:

- 1 p.:  
Vilkas: © ImagePoint.biz, dog: © Oneworld Images – Fotolia.com,  
lapė: © Ronnie Howard – Fotolia.com, jackal: © Eco View – Fotolia.com
- 3 p.:  
Vilkų gauja: © ImagePoint.biz, šeima su šunimi: © Wojciech Gajada Fotolia.com
- 6, 6a, 15 p.:  
© IVH
- 7, 7a p.:  
Čiau-čiau, Ilgaplaukis kolis, Prancūzų pudelis, Šiurkščiaplaukis taksas, Vokiečių aviganis, Jorkšyro terjeras: © IVH,  
Auksaspalvis retriveris: © Lisa Svava – Fotolia.com, Vakarų Škotijos baltasis terjeras: © Eric Isselée – Fotolia.com,  
Dobermanas: © Kerioak – Fotolia.com, Cross-breed: © Carola Schubbel – Fotolia.com
- 8 p.:  
Medžioklinis šuo: © Wild und Hund, Kaimenės šuo: © ImagePoint.biz, Sargybinis šuo: © Dragan Trifunovic – Fotolia.com
- 9 p.:  
© Lisa Svava – Fotolia.com
- 10 p.:  
Šuns galva: © Céline D. Caumon – Fotolia.com, šeima: © Monika Adamczyk – Fotolia.com
- 11 p.:  
Patelė su šuniukais, veisėjo šeima, jaunas šuo mokosi komandų,  
šeima su šunimi © Forschungskreis Heimtiere in der Gesellschaft,  
šeima su šunimi: © Jacek Chabraszewski – Fotolia.com
- 13 p.:  
© Jacek Chabraszewski – Fotolia.com
- 16 p.:  
© Avava – Fotolia.com

© 2011 FEDIAF

Ši mokomoji medžiaga ir jos dalys saugoma autorių teisių. Ją galima naudoti per pamokas arba darbo grupėse mokykloje. Medžiagos naudojimas kitiems tikslams, ypač komerciniams, yra draudžiamas.



## **FEDIAF** *Mokomoji medžiaga*

Europos gyvūnų augintinių  
ėdalo pramonės federacija

Avenue Louise, 89/2  
B-1050 Briuselis  
Tel. +32 2 536 05 20  
fediaf@fediaf.org  
www.fediaf.org

## Asociacija „Baltic Petfood Industry Association“ (BIPA)



P. D. 386, 08002 Vilnius-4  
Tel. +370 674 50 481  
bipa@balticpetfood.org  
www.balticpetfood.org

Vertė į lietuvių kalbą ir redagavo asociacijos  
„Baltic Petfood Industry Association“ (BIPA)  
generalinė sekretorė Tatjana Švec  
Maketavo Rytis Seilius

Šią nemokamą medžiagą anglų kalba galima atsisiųsti iš FEDIAF svetainės [www.fediaf.org](http://www.fediaf.org),  
o lietuvių kalba – iš BIPA svetainės [www.balticpetfood.org](http://www.balticpetfood.org).